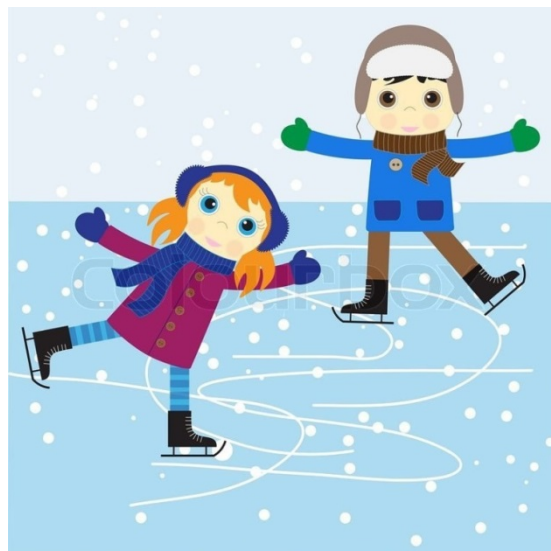


Детский травматизм в зимнее время

Согласно статистике, зимой возрастает количество случаев детского травматизма. Санки, лыжи, коньки – самые любимые развлечения детей зимой. К сожалению, именно они становятся причиной многих травм. Здесь возрастает роль взрослых, которые должны научить ребенка правилам поведения, позволяющим избежать получения травм, и усилить контроль за их соблюдением. Необходимо проверить санки, не повреждены ли они, крепление на лыжах, надежно и правильно прикреплено ли к ногам ребенка, а коньки на соответствие размера.

На коньках лучше всего кататься в специально оборудованных местах или катках. Если не удастся избежать зимних игр на замершем водоеме, то дети должны знать основные правила поведения на льду:

- нельзя использовать первый лед для катания, молодой лед тонок, непрочен и может не выдержать тяжести человека;
- избегать места близкие к прорубям, спускам теплой воды от промышленных предприятий, рыбацким лункам и др.;
- опасно выбегать и прыгать с берега на лед, когда неизвестна его прочность;
- не следует испытывать прочность льда ударами ног, можно провалиться.



Склон, который выбирается для спуска **на санках или лыжах**, обязательно должен быть вдалеке от дороги, свободен от палок и корней деревьев. Каждый ребенок должен понимать, что катаясь с закрытыми глазами, можно столкнуться с соседом или деревом, а спуск спиной, снижает возможность управлять санками или лыжами. Особенно опасно цепляться к транспортным средствам, привязывать санки друг к другу, перевернувшись, одни санки потянут за собой другие.

Гололед, довольно частое атмосферное явление зимой, является причиной множества травм и переломов. Во-первых, правильно подберите ребенку обувь: предпочтение лучше отдать обуви с ребристой подошвой, произведенной из мягкой резины или термоэластопластов, без каблуков. Во-вторых, научите ребенка перемещаться по скользкой улице: нужно не спешить, избегать резких движений, постоянно смотреть себе под ноги. Ноги должны быть слегка расслаблены и согнуты в коленях, корпус при этом чуть наклонен вперед. Держать руки в карманах в гололед опасно, при падении едва ли будет время их вынуть и ухватиться за что-нибудь. Огромную опасность в гололед представляют ступеньки, по возможности избегайте их, если это невозможно, то ногу при спуске по лестнице необходимо ставить вдоль ступеньки, в случае потери равновесия такая позиция смягчит падение.

Объясните ребенку, что внимание и осторожность - это главные принципы поведения, которых следует неукоснительно придерживаться в гололед.

Еще одна распространенная зимняя травма – **обморожение**. Повреждение тканей под действием холода может наступить не только при низких температурах воздуха, но и при температуре выше нуля, особенно во время обильного снегопада, при сырой погоде, влажной одежде, тесной обуви. Обморожению подвергаются чаще всего пальцы рук и ног, щеки, нос, уши.

Обморожения чаще всего наступают незаметно, без боли, поэтому необходимо обращать внимание на цвет румянца у ребенка (нормальный румянец – нежно-розового цвета, если он стал неравномерный, с ярко-красными или белыми пятнами - это обморожение), проверять чувствительность кожи лица, постоянно шевелить пальцами рук и ног.

Если ваш ребенок увлекается зимними видами спорта, позаботьтесь не только о его спортивной экипировке, но и о защите: наколенниках, налокотниках, защиты для позвоночника, они помогают в значительной мере уменьшить вероятность получения травм.

ОНДПР Курортного района УНДПР ГУ МЧС России по СПб
СПб МО ВДПО в г. Зеленогорск
Территориальный отдел по Курортному району УГЗ
ГУ МЧС России по г. Санкт-Петербургу