



ПРАВИТЕЛЬСТВО САНКТ-ПЕТЕРБУРГА

**КОМИТЕТ ПО СОЦИАЛЬНОЙ
ПОЛИТИКЕ САНКТ-ПЕТЕРБУРГА**

пер Антоненко, 6, Санкт-Петербург, 190000
Тел (812) 576-2461, Факс (812) 576-2490
E-mail. ksp@gov.spb.ru
http //www.gov.spb.ru

ОКПО 00087053 ОКОГУ 23390 ОГРН 1037843063873
ИНН/КПП 7825675663/783801001

Комитет по соц. политике СПб
№ 020-01-15-165819-0-15
от 28.06.2019



**Главам администраций
районов Санкт-Петербурга**

**Директору Санкт-Петербургского
государственного казенного учреждения
«Городской информационно-расчетный
центр»
С.В.Иванову**

**Директору Санкт-Петербургского
государственного казенного учреждения
«Центр организации социального
обслуживания»
Бондаренко Т.В.**

Уважаемые коллеги!

В целях реализации постановления Правительства Санкт-Петербурга от 26.02.2019 № 85 «О создании Санкт-Петербургского государственного казенного учреждения «Центр организации социального обслуживания» и о внесении изменений в некоторые постановления Правительства Санкт-Петербурга» с 01.07.2019 начинает свою деятельность Санкт-Петербургское государственное казенное учреждение «Центр организации социального обслуживания» (СПб ГКУ «ЦОСО»).

СПб ГКУ «ЦОСО» включает в себя один Центральный офис и 13 районных, в том числе 5 межрайонных бюро, с размещением по 18 адресам.

Директор СПб ГКУ «ЦОСО» Бондаренко Тамара Викторовна (+7-931-326-91-18), тел.: 576-05-78, 576-05-76.

Информация о деятельности СПб ГКУ «ЦОСО» размещена на сайте Администрации Санкт-Петербурга в разделе Комитета по социальной политике Санкт-Петербурга во вкладке «Подведомственные учреждения»
<https://www.gov.spb.ru/gov/otrasl/trud/podvedomstvennyye-uchrezhdeniya/>,

Адрес электронной почты СПб ГКУ «ЦОСО»: cosospb@mail.ru; страница «Вконтакте»
<https://vk.com/socialniyuchstkovy>.

В приложении № 1 указаны адреса районных бюро, по которым с 01.07.2019 начинается деятельность СПб ГКУ «ЦОСО», ФИО начальников бюро и контактные телефоны.

Кроме того, Комитетом совместно с администрациями районов Санкт-Петербурга и Комитетом по здравоохранению согласованы точки приема граждан, расположенные в 77 учреждениях социального обслуживания и 45 учреждениях здравоохранения, в том числе в 13 стационарных учреждениях здравоохранения.

Основными направлениями деятельности ГКУ «ЦОСО» с 01.07.2019 являются:
прием (выявление) граждан нуждающихся в социальном обслуживании;
обследование условий жизнедеятельности граждан;
признание граждан нуждающимися в социальном обслуживании, составление индивидуальных программ предоставления социальных услуг в форме социального

обслуживания на дому, полустационарной и стационарной формах социального обслуживания, исходя из индивидуальной потребности граждан в социальных услугах;

оценка результатов выполнения поставщиками социальных услуг ИПКСУ;

проведение мероприятий по социальному сопровождению граждан при получении услуг в других сферах (здравоохранение, образование, занятость населения, физическая культура и спорт);

деятельность службы специалистов по социальной работе в стационарных учреждениях здравоохранения в целях преемственности получения гражданами стационарного социального обслуживания;

обеспечение межведомственного взаимодействия учреждений социального обслуживания и организаций здравоохранения в рамках реализации совместного приказа Министерства труда и социальной защиты Российской Федерации и Министерства здравоохранения Российской Федерации от 21.12.2017 № 861/1036 «Об утверждении методических рекомендаций по организации социального обслуживания и социального сопровождения граждан, полностью или частично утративших способность осуществлять самообслуживание, самостоятельно передвигаться, и оказание им медицинской помощи».

Для прекращения с 01.07.2019 полномочий Комитета по социальной политике Санкт-Петербурга и администраций районов Санкт-Петербурга по признанию граждан нуждающимися в социальном обслуживании и составлению индивидуальной программы предоставления социальных услуг постановлением Правительства Санкт-Петербурга от 26.02.2019 № 85 приняты изменения в ряд нормативных правовых актов:

постановление Правительства Санкт-Петербурга от 16.09.2008 № 1182 «О Комитете по социальной политике Санкт-Петербурга»;

постановление Правительства Санкт-Петербурга от 29.12.2014 № 1282 «О мерах по реализации Закона Санкт-Петербурга «О социальном обслуживании населения в Санкт-Петербурге»;

постановление Правительства Санкт-Петербурга от 29.12.2014 № 1283 «Об утверждении порядков предоставления социальных услуг поставщиками социальных услуг в Санкт-Петербурге»;

постановление Правительства Санкт-Петербурга от 19.12.2017 № 1098 «Об администрациях районов Санкт-Петербурга».

В связи с чем, Комитетом подготовлены документы о признании утратившими силу с 01.07.2019 следующих нормативных актов:

распоряжения Комитета по социальной политике Санкт-Петербурга от 20.02.2015 № 42-р «Об утверждении примерного положения о комиссии по принятию решения о признании гражданина нуждающимся в социальном обслуживании и составлению индивидуальной программы предоставления социальных услуг, создаваемой при уполномоченных органах государственной власти Санкт-Петербурга»;

распоряжения Комитета по социальной политике Санкт-Петербурга от 15.02.2016 № 30-р «О Комиссии Комитета по социальной политике Санкт-Петербурга по принятию решения о признании гражданина нуждающимся в социальном обслуживании в СПб ГБУ «Кризисный центр помощи женщинам», СПб ГБУ социальный приют «Транзит», СПб ГБУ «Социальный приют для детей «Ребенок в опасности» и составлению индивидуальной программы предоставления социальных услуг»;

распоряжения Комитета по социальной политике Санкт-Петербурга от 28.04.2017 № 215-р «Об утверждении Примерного положения о комиссии по принятию решения о признании гражданина нуждающимся в социальном обслуживании и составлению индивидуальной программы предоставления социальных услуг, создаваемой при администрациях районов Санкт-Петербурга»;

распоряжения Комитета по социальной политике Санкт-Петербурга от 16.06.2017 № 369-р «О внесении изменений в распоряжение Комитета по социальной политике Санкт-Петербурга от 28.04.2017 № 215-р»;

распоряжения Комитета по социальной политике Санкт-Петербурга от 28.07.2017 № 460-р «Об утверждении Административного регламента администрации района Санкт-Петербурга по предоставлению государственной услуги по принятию решения о признании гражданина, имеющего место жительства или место пребывания на территории соответствующего района Санкт-Петербурга, нуждающимся в социальном обслуживании в случаях, установленных Правительством Санкт-Петербурга, и составлению индивидуальной программы предоставления социальных услуг в случаях, установленных Правительством Санкт-Петербурга»;

распоряжения Комитета по социальной политике Санкт-Петербурга от 02.05.2017 № 219-р «О Комиссии Комитета по социальной политике Санкт-Петербурга по принятию решения о признании гражданина нуждающимся в социальном обслуживании в стационарной форме социального обслуживания при постоянном проживании и составлению индивидуальной программы предоставления социальных услуг»;

распоряжения Комитета по социальной политике Санкт-Петербурга от 28.03.2018 № 168-р «О внесении изменений в распоряжение Комитета по социальной политике Санкт-Петербурга от 02.05.2017 N 219-р»;

распоряжения Комитета по социальной политике Санкт-Петербурга от 22.12.2017 № 910-р «Об утверждении Административного регламента Комитета по социальной политике Санкт-Петербурга по предоставлению государственной услуги по принятию решения о признании гражданина нуждающимся в социальном обслуживании в случаях, установленных Правительством Санкт-Петербурга, и составлению индивидуальной программы предоставления социальных услуг в случаях, установленных Правительством Санкт-Петербурга».

Комитетом также подготовлены проекты новых нормативных правовых актов, вступающих в силу с 01.07.2019:

распоряжение Комитета по социальной политике Санкт-Петербурга «Об утверждении регламента Санкт-Петербургского государственного казенного учреждения «Центр организации социального обслуживания» по предоставлению услуги по признанию граждан нуждающимися в социальном обслуживании и составлению индивидуальной программы предоставления социальных услуг».

распоряжение Комитета по социальной политике Санкт-Петербурга «Об утверждении Порядка организации работы Санкт-Петербургского государственного казенного учреждения «Центр организации социального обслуживания» по признанию граждан нуждающимися в социальном обслуживании и составлению индивидуальной программы предоставления социальных услуг».

В связи с вышеизложенным в рамках соблюдения прав граждан на признание нуждающимися в социальном обслуживании и получение индивидуальной программы

предоставления социальных услуг с 01.07.2019 до 15.07.2019 вводится тестовый режим осуществления данных полномочий СПб ГКУ «ЦОСО» во взаимодействии с комиссиями администраций районов и Комитета по признанию нуждающимися в социальном обслуживании и составлению индивидуальной программы предоставления социальных услуг по заявлениям граждан, поступившим до 01.07.2019, в соответствующие комиссии, в том числе с учетом тестового режима доступа к подсистеме «Планирование, учет и контроль деятельности системы социального обслуживания населения Санкт-Петербурга» автоматизированной информационной системы «Электронный социальный регистр населения Санкт-Петербурга».

Учитывая изложенное, Комитет рекомендует обеспечить взаимодействие отделов социальной защиты населения администраций районов, поставщиков социальных услуг, находящихся на территории соответствующего района, и СПб ГКУ «ЦОСО».

В целях проведения широкой информационно-разъяснительной работы среди населения об изменении маршрутизации граждан при обращении за социальным обслуживанием и социальным сопровождением Комитет просит разместить информацию о деятельности СПб ГКУ «ЦОСО» согласно приложению № 2 в сети «Интернет» на официальном сайте Администрации Санкт-Петербурга на странице администрации района Санкт-Петербурга, информационных стендах в учреждениях социального обслуживания и организациях здравоохранения, в группах «ВКонтакте», в районных и муниципальных средствах массовой информации.

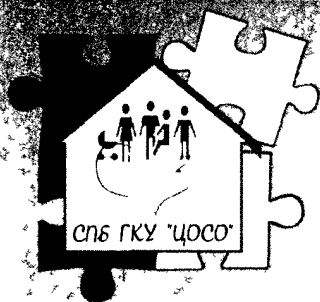
По вопросам маршрутизации жителей Санкт-Петербурга при обращении за социальным обслуживанием и сопровождением граждане могут обращаться по тел. 334 - 41- 44 (единая информационно-справочная служба системы социальной защиты населения), звонки с которого будут переадресованы на телефонные номера специалистам районных бюро СПб ГКУ «ЦОСО».

Приложение: на 5 л. в 1 экз.

**Председатель Комитета
по социальной политике Санкт-Петербурга**

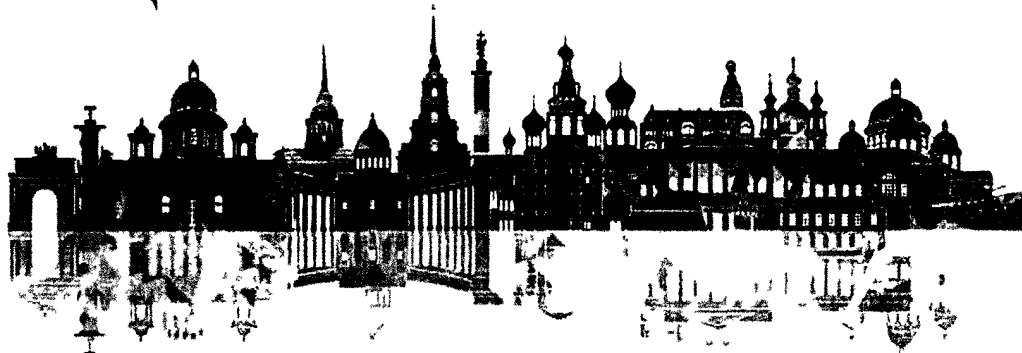


А.Н.Ржаненков



Санкт-Петербургское государственное
казенное учреждение
«Центр организации
социального обслуживания»

**СЛУЖБА
СОЦИАЛЬНЫХ УЧАСТКОВЫХ**



- ✓ **Выявление граждан, нуждающихся в социальном обслуживании**
- ✓ **Обследование условий жизнедеятельности граждан**
- ✓ **Признание граждан нуждающимися в социальном обслуживании**
- ✓ **Учет персональных потребностей граждан при составлении индивидуальных программ**
- ✓ **Социальное сопровождение граждан при получении услуг в других сферах (здравоохранение, образование, занятость, физическая культура и спорт)**
- ✓ **Оценка результатов выполнения индивидуальных программ предоставления услуг организациями социального обслуживания**
- ✓ **Формирование профессиональной среды предоставления социальных услуг**

Телефон 8 (812) 334-41-44
Горячей линии
СПб ГКУ «ЦСО» 8 (812) 576-05-78

Адмиралтейский 8 (931) 326-05-25
Центральный 8 (931) 327-41-42
Василеостровский 8 (931) 327-61-46
Выборгский 8 (931) 327-61-46

Калининский 8 (931) 326-06-11

Кировский 8 (931) 327-16-24
Московский 8 (931) 326-08-09
Колпинский 8 (931) 327-29-53
Пушкинский 8 (931) 327-29-53
Красногвардейский 8 (931) 327-29-53

Красносельский 8 (931) 327-49-87

Кронштадтский 8 (931) 326-17-86
Курортный 8 (931) 326-00-67
Невский 8 (931) 326-00-67

Петродворцовый 8 (931) 326-06-17
Приморский 8 (931) 326-06-17

Фрунзенский 8 (931) 326-06-17

**ОСНОВНЫЕ ЗАДАЧИ СЛУЖБЫ «СОЦИАЛЬНЫХ
УЧАСТКОВЫХ» РАЙОННЫХ БЮРО
СПБ ГКУ «ЦОСО»:**



принимают заявления от граждан и составляют индивидуальную программу предоставления социальных услуг (ИППСУ) с учетом индивидуальной нуждаемости



принимают от граждан и организаций информацию о нуждающихся в социальном сопровождении (в письменном виде и по телефонам «горячей линии»)



выясняют проблемы граждан, находящихся в трудной жизненной ситуации, путем проведения обследования условий их жизни, в том числе с выездом на место, а также путем получения информации от медицинских организаций и органов местного самоуправления



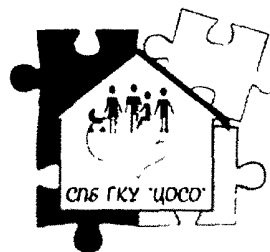
составляют социальный маршрут и определяют перечень организаций, привлекаемых к социальному сопровождению, в целях оказания различными организациями необходимых услуг (социальное обслуживание, здравоохранение, образование, культура, физическая культура и спорт, занятость населения и др.)

КОНТАКТНАЯ ИНФОРМАЦИЯ

Телефон горячей линии: 8-(812)-334-41-44
ВКонтакте: <http://vk.com/socialniyuchstkovy>
СПб ГКУ «ЦОСО» 8-(812)-576-05-78
Бюро Адмиралтейского - Центрального районов
8-931-326-05-25
Бюро Василеостровского — Петроградского районов
8-931-327-41-42
Бюро Выборгского района
8-931-327-61-46
Бюро Калининского района
8-931-326-06-11
Бюро Кировского — Московского районов
8-931-327-16-24
Бюро Красногвардейского района
8-931-327-29-52
Бюро Красносельского района
8-931-327-49-87
Бюро Колпинского — Пушкинского районов
8-931-326-08-09
Бюро Кронштадтского — Курортного районов
8-931-326-17-64
Бюро Невского района
8-931-326-00-67
Бюро Петродворцового района
8-931-326-05-57
Бюро Приморского района
8-931-326-06-17
Бюро Фрунзенского района
8-931-326-04-55
Время работы:
понедельник — пятница 9-00-18-00
обед 13-00 - 14-00
выходные дни - суббота, воскресенье



Комитет по социальной политике Санкт-Петербурга



**Санкт-Петербургское
государственное казенное
учреждение
«Центр организации
социального обслуживания»
(СПБ ГКУ «ЦОСО»)**

**Служба
«социальных участковых»**

«Социальный участковый» - специалист:

- владеющий многопрофильными знаниями по вопросам социального обслуживания разных категорий граждан, предоставления медицинской помощи, получения образовательных и других видов услуг;
- обеспечивающий составление социального маршрута и перечня организаций, привлекаемых для решения проблем, возникающих у граждан;
- принимающий решение о необходимости неотложных социальных, медицинских и других услугах гражданам, находящимся в трудной жизненной ситуации, в зависимости от наличия индивидуальных проблем.

«Социальные участковые» – специалисты районных бюро СПБ ГКУ «ЦОСО» :

- специалисты по социальной работе
- специалисты по работе с семьей
- специалисты по реабилитации
- психологи (в социальной сфере)



Служба «социальных участков»: социальное сопровождение и социальная безопасность



Организации социального обслуживания

Предоставление социальных услуг:

- на дому;
- в учреждении социального обслуживания;
- в стационарном учреждении



Учреждения здравоохранения

Амбулаторная и стационарная помощь:

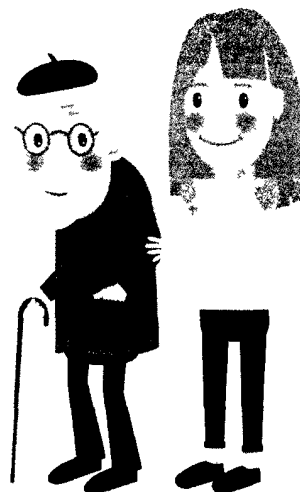
- гериатрическая помощь;
- медицинская реабилитация;
- специализированная медицинская помощь;
- высокотехнологичная медицинская помощь;
- паллиативная медицинская помощь



Органы социальной защиты населения



набор гарантированных льгот и выплат за счет регионального бюджета



Органы местного самоуправления



Фонд социального страхования

- выдача ТСР;
- санаторно-курортное лечение



Пенсионный фонд РФ

набор гарантированных льгот и выплат за счет федерального бюджета



Бюро медико-социальной экспертизы

- определение ограничений жизнедеятельности;
- установление инвалидности

https://vk.com/socialniy_uchstkovy

Информация по районным бюро с телефонами

№	Район	Адрес бюро	Начальник бюро	Телефон
1	Адмиралтейский	ул. 4-ая Красноармейская, д. 18 б	Бахметьева Екатерина Олеговна	8-931-326-05-25
2	Центральный	ул. Мытнинская, д. 13 лит. А		
3	Василеостровский	Гаванская ул., д. 4, лит. А	Скрипников Дмитрий Александрович	8-931-327-41-42
4	Петроградский	Каменноостровский пр., д. 55, лит. А		
5	Выборгский	Учебный пер., д. 2	Савченко Татьяна Андреевна	8-931-327-61-46
6	Калининский	ул. Комиссара Смирнова, д. 5/7	Золина Элина Юрьевна	8-931-326-06-11
7	Кировский	Огородный пер., д. 30	Кузнецова Юлия Вениаминовна	8-931-327-16-24
8	Московский	пр. Гагарина, д. 37		
9	Колпинский	г. Колпино, ул. Коммуны, д. 23, лит. А	Швец Татьяна Витальевна	8-931-326-08-09
10	Пушкинский	г. Павловск, ул Звериницкая, д. 21, лит А; г. Пушкин, ул. Малая, д. 14, лит А		
11	Красногвардейский	Синявинская ул., д. 8 каб. 113	Рыжова Анна Алексеевна	8-931-327-29-52
12	Красносельский	Ленинский пр., д. 71, корп. 1	Киндалев Николай Владимирович	8-931-327-49-87

13	Кронштадтский	пр. Ленина, д. 15	Спасенко Сергей Александрович	8-931-326-17-64
14	Курортный	пл. Свободы, д. 1		
15	Невский	Дальневосточный пр., д. 63	Кошкина Светлана Александровна	8-931-326-00-67
16	Петродворцовый	г. Ломоносов, Дворцовый пр., д. 40	Гусева Елена Анатольевна	8-931-326-05-57
17	Приморский	Серебристый бульвар, д. 13	Егорова Виктория Владимировна	8-931-326-06-17
18	Фрунзенский	Волковский пр., д. 32	Роженко Виктория Ивановна	8-931-326-04-55